

**T.C**  
**GEBZE KAYMAKAMLIđI**  
**FEVZİ ÇAKMAK İLKOKULU MÜDÜRLÜđÜ**



**2024-2028**  
**STRATEJİK PLANI**

## İSTİKLALMARŞI

Korkma, sönmez bu şafaklarda yüzen al sancak;  
Sönmeden yurdumun üstünde tüten en son ocak.  
O benim milletimin yıldızıdır, parlayacak;  
O benimdir, o benim milletimindir ancak.

Çatma, kurban olayım, çehreni ey nazlı hilal!  
Kahraman ırkıma bir gül! Ne bu şiddet, bu celal?  
Sana olmaz dökülen kanlarımız sonra helal...  
Hakkıdır Hakk'a tapan milletimin istiklal!

Ben ezelden beridir hür yaşadım, hür yaşarım.  
Hangi çılgın bana zincir vuracakmış? Şaşarım!  
Kükremiş sel gibiyim, bendimi çiğner, aşarım.  
Yırtarım dağları, enginlere sığmam taşarım.

Garbin afakını sarımsa çelik zırhı duvar.  
Benim iman dolu göğsüm gibi serhaddim var.  
Ulusun, korkma! Nasıl böyle bir imanı boğar,  
"Medeniyet!" dediğin tek dişi kalmış canavar?

Arkadaş! Yurduma alçakları uğratma sakın.  
Siper et gövdeni, dursun bu hayasızca akın.  
Doğacaktır sana va' dettiği günler Hakk'ın...  
Kim bilir, belki yarın, belki yarından da yakın.

Bastığın yerleri "toprak!" diyerek geçme, tanı:  
Düşün altındaki binlerce kefensiz yatanı.  
Sen şehit oğlusun, incitme, yazıktır atanı:  
Verme, dünyaları alsan da, bu cennet vatanı.

Kim bu cennet vatanın uğruna olmaz ki feda?  
Şüheda fışkıracak toprağı sıksan, şüheda!  
Canı, cananı bütün varımı alsın da Hudâ,  
Etmesin tek vatanından beni dünyada cüda.

Ruhumun senden, İlahi, şudur ancak emeli:  
Değmesin mabedimin göğsüne namahrem eli.  
Bu ezanlar ezanlar-ki şahadetleri dinin temeli  
Ebedi yurdumun üstünde benim inlemeli.

O zaman vecd ile bin secde eder-versa-taşım,  
Her cerihamdan, İlahi, boşanıp kanlı yaşım,  
Fışkırır ruh- mücerred gibi yerdem nâ'şim;  
O zaman yükselerek arşa değer belki başım.

Dalgaları sen de şafaklar gibi ey şanlı hilal!  
Olsun artık dökülen kanlarımın hepsi helal!  
Ebediyen sana yok, ırkıma yok izmihlal:  
Hakkıdır, hür yaşamış bayrağımın hürriyet;  
Hakkıdır, Hakk'a tapan, milletimin istiklal!

Mehmet AHİ ERSOY

*Öğretmenler;  
Yeni Nesil Sizin  
Eseriniz Olacaktır.*

*K. Atatürk*

## GENÇLİĞE HİTABE

Ey Türk gençliği! Birinci vazifen, Türk İstikbalini, Türk cumhuriyetini, tekelbe, müharaza ve müdafaa etmektir.

Mevcutiyetinin ve istikbalinin yegane temeli budur. Bu temel, senin, en kıymetli hazinesidir. İstikbalde dahi, seni, bu hazineden, mahrum etmek isteyecek, dahili ve harici, bedhahları olacaktır. Bir gün, istiklal ve cumhuriyeti müdafaa mecburiyetine düşersen, vazifeye atılmak için, içinde bulunacağın vaziyetin imkanı ve şartlarını düşünmeyeceksin! Bu imkan ve şartlar, çok namussal bir mahiyette tezahür edebilir. İstiklal ve cumhuriyetine kastetmek isteyenler, bütün dünyada emsali görülmemiş bir galibiyetin mümessili olabilirler. Cebren ve hile ile aziz vatanın, bütün kalelerini zaft edilmiş, bütün tersanelerine girilmiş, bütün orduları dağıtılmış ve memleketin her köşesi bittiri işgal edilmiş olabilir. Bütün bu şartların daha elim ve daha vahim olmak üzere, memleketin dahilinde, iktidara sahip olanlar gâfil ve dalalet ve hatta hiyanet içinde bulunabilirler. Hatta bu iktidar sahipleri şahsi menfaatlerini, müstevlilerin siyasi emelleriyle tevhit edebilirler. Millet, fakir u zaruret içinde harp ve bitap düşmüş olabilir.

Ey Türk İstikbalinin evladı! İşte, bu ahval ve şartlar içinde dahi, vazifeler; Türk İstiklal ve cumhuriyetini kurtarmaktır! Mühtaç olduğun kudret, damarlarındaki asil kanda, mevcuttur!

*K. Atatürk*

*“Çalışmadan, yorulmadan, üretmeden, rahat yaşamak isteyen toplumlar, önce haysiyetlerini, sonra hürriyetlerini ve daha sonrada istiklal ve istikballerini kaybederler”.*

**Mustafa Kemal ATATÜRK**

### Okul/Kurum Bilgileri

<b>İli:</b> KOCAELİ		<b>İlçesi:</b> GEBZE	
<b>Adres:</b>	İNÖNÜ MAH, ŞEHİTLER CADDESİ NO: 22	<b>Coğrafi Konum:</b>	<a href="https://gebzefevzicakmakio.meb.k12.tr/tema/iletisim.php">https://gebzefevzicakmakio.meb.k12.tr/tema/iletisim.php</a> <a href="http://gebzefevzicakmakio.meb.k12.tr/tema/harita.php?R=1&amp;iframe=true&amp;width=90%&amp;height=90%">http://gebzefevzicakmakio.meb.k12.tr/tema/harita.php?R=1&amp;iframe=true&amp;width=90%&amp;height=90%</a>
<b>Telefon Numarası:</b>	0262 641 32 32	<b>Faks Numarası:</b>	0262 646 79 29
<b>e- Posta Adresi:</b>	701978@meb.k12.tr	<b>Web sayfası adresi:</b>	www.gbzefevzicakmakio.meb.k12.tr
<b>Kurum Kodu:</b>	701978	<b>Öğretim Şekli:</b>	Tam Gün



## SUNUŞ

Sürekli deęişen ve gelişen ortamlarda çağın gerekleri ile uyumlu bir eğitim öğretim anlayışını sistematik bir şekilde devam ettirebilmemiz, belirlediğimiz stratejileri en etkin şekilde uygulayabilmemiz ile mümkün olacaktır. Başarılı olmak da iyi bir planlama ve bu planın etkin bir şekilde uygulanmasına bağlıdır.

Stratejik Plânın, okulumuzun eğitim yapısının daha da güçlendirilmesinde bir rehber olarak kullanılması amaçlanmaktadır.

Belirlenen stratejik amaçlar doğrultusunda hedefler güncellenmiş ve okulumuzun 2024-2028 yıllarına ait stratejik plânı hazırlanmıştır.

Belli bir süreç içinde oluşturulan “**Fevzi Çakmak İlkokulu Stratejik Planı**” ile okulumuzun misyonu ve vizyonu, *kuruluş/var oluş* amacına uygun bir biçimde ortaya konulmuş ve bu vizyona ulaşmak için stratejik amaçlar ve hedefler belirlenmiştir. **Fevzi Çakmak İlkokulu Stratejik Planı** 2024–2028 yılları arasındaki **Fevzi Çakmak İlkokulu** ‘nun stratejik amaçları doğrultusunda, sonuçlar, ölçülebilir göstergeleri olan hedefler ve alt-hedefler ortaya koymaktadır. Bu planın, İlçemiz eğitimi için yön gösterici bir çalışma olarak da değerlendirilmesini temenni ederim.

Okulumuza ait bu plânın hazırlanmasında her türlü özveriyi gösteren ve sürecin tamamlanmasına katkıda bulunan idarecilerimize, stratejik planlama ekiplerimize, tüm personelimize başarılar diliyorum.

**Ali ALPAGUT**  
**Okul Müdürü**

# İÇİNDEKİLER

SUNUŞ.....	<b>Hata! Yer işareti tanımlanmamış.</b>
1. GİRİŞ VE STRATEJİK PLANIN HAZIRLIK SÜRECİ.....	6
1.1 Strateji Geliştirme Kurulu ve Stratejik Plan Ekibi .....	6
1.2 Planlama Süreci .....	6
2. DURUM ANALİZİ.....	7
2.1 Kurumsal Tarihçe.....	8
2.2 Uygulanmakta Olan Stratejik Planın Değerlendirilmesi.....	9
2.3 Mevzuat Analizi .....	9
2.4 Üst Politika Belgeleri Analizi .....	10
2.5 Faaliyet Alanları ile Ürün/Hizmetlerin Belirlenmesi.....	<b>Hata! Yer işareti tanımlanmamış.</b>
2.6 Paydaş Analizi.....	<b>Hata! Yer işareti tanımlanmamış.</b>
2.7 Kuruluş İçi Analiz .....	<b>Hata! Yer işareti tanımlanmamış.</b>
2.7.1 Teşkilat Şeması.....	<b>Hata! Yer işareti tanımlanmamış.</b>
2.7.2 İnsan Kaynakları.....	13
2.7.3 Teknolojik Düzey .....	18
2.7.4 Mali Kaynaklar.....	18
2.7.5 İstatistik Veriler .....	19
2.8 Çevre Analizi (PESTLE) .....	21
2.9 Güçlü ve Zayıf Yönler ile Fırsatlar ve Tehditler (GZFT) Analizi.....	21
2.10 Tespit ve İhtiyaçların Belirlenmesi.....	<b>Hata! Yer işareti tanımlanmamış.</b>
3. GELECEĞE BAKIŞ.....	24
3.1 Misyon.....	26
3.2 Vizyon .....	27
3.3 Temel Değerler .....	<b>Hata! Yer işareti tanımlanmamış.</b>
3.4 Amaç, Hedef ve Performans Göstergesi ile Stratejiler.....	<b>Hata! Yer işareti tanımlanmamış.</b>
4. MALİYETLENDİRME.....	35

# 1.BÖLÜM

## 1. GİRİŞ VE STRATEJİK PLANIN HAZIRLIK SÜRECİ

### 1.1 Strateji Geliştirme Kurulu ve Stratejik Plan Ekibi

Stratejik Planlama çalışmaları, Millî Eğitim Bakanlığı Strateji Geliştirme Başkanlığının 2022-21 Sayılı Genelgesi gereğince başlatılmıştır.

**Strateji Geliştirme Kurulu:** Okul müdürünün başkanlığında, bir okul müdür yardımcısı, bir öğretmen ve okul/aile birliği başkanı ile bir yönetim kurulu üyesi olmak üzere 5 kişiden oluşan üst kurul kurulur.

**Stratejik Plan Ekibi:** Okul müdürü tarafından görevlendirilen ve üst kurul üyesi olmayan müdür yardımcısı başkanlığında, belirlenen öğretmenler ve gönüllü velilerden oluşur.

*Tablo 1. Strateji Geliştirme Kurulu ve Stratejik Plan Ekibi Tablosu*

Strateji Geliştirme Kurulu Bilgileri		Stratejik Plan Ekibi Bilgileri	
Adı Soyadı	Ünvanı	Adı Soyadı	Ünvanı
Ali ALPAGUT	Okul Müdürü	Halil KURT	Müdür Yardımcısı
Ramiye İSAOĞLU	Müdür Yardımcısı	Şeyma YAZICI BOZTOPRAK	Öğretmen
Nefise ŞAHİN	Öğretmen	Müjgan ARSLAN	Öğretmen
Ayşe GÜRSES	Öğretmen	Ayşe DOĞAN	Öğretmen
Gamze ARSLAN	Aile Birliği Başkanı	Havva TOSUN	Öğretmen

### 1.2 Planlama Süreci

2024-2028 dönemi stratejik plan hazırlanma süreci Strateji Geliştirme Kurulu ve Stratejik Plan Ekibi'nin oluşturulması ile başlamıştır. Ekip tarafından oluşturulan çalışma takvimi kapsamında ilk aşamada durum analizi çalışmaları yapılmış ve durum analizi aşamasında, paydaşlarımızın plan sürecine aktif katılımını sağlamak üzere paydaş anketi, toplantı ve görüşmeler yapılmıştır. Durum analizinin ardından geleceğe yönelim bölümüne geçilerek okulumuzun/kurumumuzun amaç, hedef, gösterge ve stratejileri belirlenmiştir.

# 2.BÖLÜM

## DURUM ANALİZİ

### 2. DURUM ANALİZİ

Stratejik planlama sürecinin ilk adımı olan durum analizi, okulumuzun/kurumumuzun “neredeyiz?” sorusuna cevap vermektedir. Okulumuzun/kurumumuzun geleceğe yönelik amaç, hedef ve stratejiler geliştirebilmesi için öncelikle mevcut durumda hangi kaynaklara sahip olduğu ya da hangi yönlerinin eksik olduğu ayrıca, okulumuzun/kurumumuzun kontrolü dışındaki olumlu ya da olumsuz gelişmelerin neler olduğu değerlendirilmiştir. Dolayısıyla bu analiz, okulumuzun/kurumumuzun kendisini ve çevresini daha iyi tanımasına yardımcı olacak ve stratejik planın sonraki aşamalarından daha sağlıklı sonuçlar elde edilmesini sağlayacaktır.

Durum analizi bölümünde, aşağıdaki hususlarla ilgili analiz ve değerlendirmeler yapılmıştır;

- Kurumsal tarihçe
- Uygulanmakta olan planın değerlendirilmesi
- Mevzuat analizi
- Üst politika belgelerinin analizi
- Faaliyet alanları ile ürün ve hizmetlerin belirlenmesi
- Paydaş analizi
- Kuruluş içi analiz
- Dış çevre analizi (Politik, ekonomik, sosyal, teknolojik, yasal ve çevresel analiz)
- Güçlü ve zayıf yönler ile fırsatlar ve tehditler (GZFT) analizi
- Tespit ve ihtiyaçların belirlenmesi

## 2.1 Kurumsal Tarihçe

Okulumuz, İnönü Mahallesi, Şehitler Caddesi, No: 22 Gebze/Kocaeli adresinde yer almaktadır. Doğusundan TEM otoyolu geçmektedir. Önceleri Tarla durumunda olan arsamız, Gebze'nin köklü ailelerinden "Başaranlar" a ait iken hibe edilmiş 1991-1992 eğitim-öğretim yılında hizmete açılmıştır. Halen hizmet vermekte olan ilk binamız yetersiz kalıp ihtiyaçlarımızı karşılayamayınca, prefabrik ek derslikler eklenmiş ve yaklaşık 8 yıl bu dersliklerde eğitim-öğretim devam etmiştir. 2007 yılında prefabrik binanın bir cumartesi günü yanması ile kullanılamaz hale gelince 5.6.7. ve 8. sınıflar geçici olarak Mehmet Alp Tiryakioğlu İlköğretim Okulunda eğitim gömüşlerdir. İki yıl boyunca Mehmet Alp Tiryakioğlu açılmıştır İlköğretim Okulunda eğitim devam etmiş, bu sürecin son bir yılında 24 derslikli ek bina inşaatı başlamış ve 2009/2010 eğitim-öğretim yılı başında bu ek bina hizmete girmiştir. 2015/2016 eğitim öğretim yılı 2. Döneminde Dumlupınar İmam Hatip Orta Okulu okulumuza misafir okul olarak gelmiştir. Okulumuzda 2017/2018 eğitim öğretim yılı sonuna kadar iki okul birlikte ikili eğitim vermiştir. 2018/2019 eğitim öğretim yılında tek okul olarak, On bir derslikli eski bina ve yirmi dört derslikli yeni bina tam kapasite eğitim-öğretim hizmeti vermeye devam etmektedir.

Şu anda bir müdür, iki müdür yardımcısı, 40 öğretmen ve 1250 öğrenci ile öğretime devam etmekteyiz. Okulumuz üç kadrolu hizmetli personelimizin yanında OAB hizmet aldığı taşeron firmanın 2 elemanı ve İŞKUR dan 3 elemanı ile toplam 8 hizmetli personel tarafından temizlik hizmetlerimiz görülmektedir.

### Okul Künyesi

İli: KOCAELİ		İlçesi: GEBZE			
Adres:	İNÖNÜ MAH, ŞEHİTLER CADDESİ NO: 22	Coğrafi Konum:	<a href="http://gebzefevzicakmakio.meb.k12.tr/tema/harita.php?R=1&amp;iframe=true&amp;width=90%&amp;height=90%">http://gebzefevzicakmakio.meb.k12.tr/tema/harita.php?R=1&amp;iframe=true&amp;width=90%&amp;height=90%</a>		
Telefon Numarası:	0262 641 32 32	Faks Numarası:	0262 646 79 29		
e- Posta Adresi:	701978@meb.k12.tr	Web sayfası adresi:	www.gebzefevzicakmakio.meb.k12.tr		
Kurum Kodu:	701978	Öğretim Şekli:	Tam Gün		
Okulun Hizmete Giriş Tarihi : 01/09/1991		Toplam Çalışan	58		
Öğrenci Sayısı:	Kız	643	Öğretmen Sayısı	Kadın	44
	Erkek	617		Erkek	1
	Toplam	1260		Toplam	45
Derslik Başına Düşen Öğrenci Sayısı	33	Şube Başına Düşen Öğrenci Sayısı	33		
Öğretmen Başına Düşen Öğrenci Sayısı	28	Şube Başına 30'dan Fazla Öğrencisi Olan Şube Sayısı	34		
Öğretmenlerin Kurumdaki Ortalama Görev Süresi			8		



## 2.2 Uygulanmakta Olan Stratejik Planın Değerlendirilmesi

Millî Eğitim Bakanlığı 2024-2028 yıllarını kapsayacak stratejik planın hazırlık çalışmalarını, yayımladığı Genelge ve ekindeki Hazırlık Programı ile başlatmıştır. 2024 – 2028 stratejik planda belirlenen hedef ve performans göstergelerinde hedeflenen sonuçlara ulaşılmış olup, yeni stratejik planda yeni hedefler ve performansların yer alması ya da iyileştirilmesi gerekmektedir. Okulumuz da stratejik plan kapsamında kendi hazırlık programlarını oluşturarak stratejik planlama çalışmalarını yürütmüştür. Stratejik planın hazırlanmasında tüm tarafların görüş ve önerilerinin ve eğitim önceliklerinin plana yansıtılabilmesi için geniş katılım sağlayacak bir model benimsenmiştir. Stratejik plan temel yapısı Bakanlığımız Stratejik Planlama Üst Kurulu tarafından kabul edilen Bakanlık Vizyonu temelinde eğitimin üç temel bölümü (erişim, kalite, kapasite) ile paydaşların görüş ve önerilerini baz alır nitelikte oluşturulmuştur. Mimar Sinan İlkokulu 2019-2023 Stratejik Planı tasarlanırken Bakanlığımızın belirlediği temalar ve gelişim alanları baz alınmış, planın mimarisi buna göre oluşturulmuştur.

## 2.3 Mevzuat Analizi

YASAL YÜKÜMLÜLÜK (GÖREVLER)	DAYANAK(KANUN, YÖNETMELİK, GENELGE, YÖNERGE)
Atama	657 Sayılı Devlet Memurları Kanunu
	Millî Eğitim Bakanlığına Bağlı Okul ve Kurumların Yönetici ve Öğretmenlerinin Norm Kadrolarına İlişkin Yönetmelik
	Millî Eğitim Bakanlığı Eğitim Kurumları Yöneticilerinin Atama ve Yer Değiştirmelerine İlişkin Yönetmelik
	Millî Eğitim Bakanlığı Öğretmenlerinin Atama ve Yer Değiştirme Yönetmeliği
Ödül, Disiplin	Devlet Memurları Kanunu
	6528 Sayılı Millî Eğitim Temel Kanunu İle Bazı Kanun ve Kanun Hükmünde Kararnamelerde Değişiklik Yapılmasına Dair Kanun
	Millî Eğitim Bakanlığı Personeline Başarı, Üstün Başarı ve Ödül Verilmesine Dair Yönerge
	Millî Eğitim Bakanlığı Disiplin Amirleri Yönetmeliği
Okul Yönetimi	1739 Sayılı Millî Eğitim Temel Kanunu
	Millî Eğitim Bakanlığı İlköğretim Kurumları Yönetmeliği
	Millî Eğitim Bakanlığı Okul Aile Birliği Yönetmeliği
	Millî Eğitim Bakanlığı Eğitim Bölgeleri ve Eğitim Kurulları Yönergesi
	MEB Yönetici ve Öğretmenlerin Ders ve Ek Ders Saatlerine İlişkin Karar
	Taşınır Mal Yönetmeliği
Eğitim-Öğretim	Anayasa
	1739 Sayılı Millî Eğitim Temel Kanunu
	222 Sayılı İlköğretim ve Eğitim Kanunu
	6287 Sayılı İlköğretim ve Eğitim Kanunu ile Bazı Kanunlarda Değişiklik Yapılmasına Dair Kanun
	Millî Eğitim Bakanlığı İlköğretim Kurumları Yönetmeliği
	Millî Eğitim Bakanlığı Eğitim Öğretim Çalışmalarının Planlı Yürütülmesine İlişkin Yönerge
	Millî Eğitim Bakanlığı Öğrenci Yetiştirme Kursları Yönergesi
	Millî Eğitim Bakanlığı Ders Kitapları ve Eğitim Araçları Yönetmeliği
	Millî Eğitim Bakanlığı Öğrencilerin Ders Dışı Eğitim ve Öğretim Faaliyetleri Hakkında Yönetmelik
	Millî Eğitim Bakanlığı Personel İzin Yönergesi
Personel İşleri	Devlet Memurları Tedavi ve Cenaze Giderleri Yönetmeliği
	Kamu Kurum ve Kuruluşlarında Çalışan Personelin Kılık Kıyafet Yönetmeliği
	Memurların Hastalık Raporlarını Verecek Hekim ve Sağlık Kurulları Hakkındaki Yönetmelik
	Millî Eğitim Bakanlığı Personeli Görevde Yükseltme ve Unvan Değişikliği Yönetmeliği
	Öğretmenlik Kariyer Basamaklarında Yükseltme Yönetmeliği
Mühür, Yazışma, Arşiv	Resmi Mühür Yönetmeliği
	Resmi Yazışmalarda Uygulanacak Usul ve Esaslar Hakkındaki Yönetmelik
	Millî Eğitim Bakanlığı Evrak Yönergesi
	Millî Eğitim Bakanlığı Arşiv Hizmetleri Yönetmeliği
Rehberlik ve Sosyal Etkinlikler	Millî Eğitim Bakanlığı Rehberlik ve Psikolojik Danışma Hizmetleri Yönet.
	Okul Spor Kulüpleri Yönetmeliği

	Milli Eğitim Bakanlığı İlköğretim ve Ortaöğretim Sosyal Etkinlikler Yönetmeliği
<b>Öğrenci İşleri</b>	Milli Eğitim Bakanlığı İlköğretim Kurumları Yönetmeliği
	Milli Eğitim Bakanlığı Demokrasi Eğitimi ve Okul Meclisleri Yönergesi
	Okul Servis Araçları Hizmet Yönetmeliği
<b>İsim ve Tanıtım</b>	Milli Eğitim Bakanlığı Kurum Tanıtım Yönetmeliği
	Milli Eğitim Bakanlığına Bağlı Kurumlara Ait Açma, Kapatma ve Ad Verme Yönetmeliği
<b>Sivil Savunma</b>	Sabotajlara Karşı Koruma Yönetmeliği
	Binaların Yangından Korunması Hakkındaki Yönetmelik
	Daire ve Müesseseler İçin Sivil Savunma İşleri Kılavuzu

## 2.4 Üst Politika Belgelerinin Analizi

Üst politika belgeleri;

- Millî Eğitim Bakanlığı Stratejik Planı,
- İl Millî Eğitim Müdürlüğü Stratejik Planı,
- İlçe Millî Eğitim Müdürlüğü Stratejik Planı
- Okul/kurumu ilgilendiren ulusal,bölgesel ve sektörel strateji eylem planları

## 2.5 Faliyet Alanları ile Ürün ve Hizmetlerin

FAALİYET ALANI: EĞİTİM	FAALİYET ALANI: YÖNETİM İŞLERİ
<b>1- Rehberlik Hizmetleri</b> <ul style="list-style-type: none"> <li>• Veli</li> <li>• Öğrenci</li> <li>• Öğretmen</li> </ul>	<b>1 -Öğrenci işleri hizmeti</b> <ul style="list-style-type: none"> <li>• Kayıt- Nakil işleri</li> <li>• Devam-devamsızlık</li> <li>• Sınıf geçme-Diploma İşlemleri</li> <li>• Burs hizmetleri</li> <li>• Bir Üst Öğrenime Geçiş</li> <li>• Öğrenci başarısının değerlendirilmesi</li> <li>• Ders Programları-Ders Dağıtım İşleri</li> <li>• Öğrencilere yönelik her türlü belgenin düzenlenmesi</li> <li>• Öğrenci sağlığı ve güvenliği</li> <li>• Öğrenci davranışlarının değerlendirilmesi</li> <li>• Öğrenci disiplin işlemleri</li> </ul>
<b>2- Sosyal-Kültürel Etkinlikler</b> <ul style="list-style-type: none"> <li>• Çeşitli Sosyal Etkinlikler (.....)</li> <li>• Çeşitli Kültürel Etkinlikler(....)</li> <li>• Öğrenci Gezileri</li> <li>• Öğretmenler Sosyal Etkinlikleri</li> <li>• Bayramlar-Belirli Gün ve Haftalarla İlgili törenler</li> <li>•</li> </ul>	<b>2- Öğretmen özlük işleri hizmeti</b> <ul style="list-style-type: none"> <li>• Personel Terfi-İzin-Ücret-Maaş İşlemleri</li> <li>• Hizmet Birleştirme işlemleri</li> <li>• Personel işleri</li> <li>• Doğum- ölüm vb. yardım evrakları düzenlenmesi</li> <li>• HİTAP işlemleri</li> </ul>
<b>3- Spor Etkinlikleri</b> <ul style="list-style-type: none"> <li>• Futbol</li> <li>• Atletizm</li> <li>• Voleybol</li> <li>• Basketbol vb...</li> <li>• Çocuk Oyunları)</li> </ul>	<b>3- Büro İşleri hizmeti</b> <ul style="list-style-type: none"> <li>• Ayniyat, Demirbaş, Vb. İşlemleri</li> <li>• Satın Alma İşlemleri</li> <li>• Muayene ve Teslim Alma İşlemleri</li> <li>• Resmi yazışma işlemleri</li> <li>• Halkla ilişkiler</li> <li>• Planlama</li> <li>• Stratejik planın uygulanması</li> <li>• Donanım ve Teknoloji</li> <li>• Disiplin ve Sicil İşlemleri</li> <li>• Denetim</li> <li>• Okul Gelişimine Ait Görev ve Hizmetler</li> </ul>
FAALİYET ALANI: ÖĞRETİM	FAALİYET ALANI: VELİ EĞİTİMİ
<b>1 Müfredatın işlenmesi</b> <ul style="list-style-type: none"> <li>• Derslik sistemi ile her türlü dersin yaparak yaşayarak öğretimi</li> <li>• Tasarım atölyesi ve Laboratuar etkin kullanımı</li> </ul>	<ul style="list-style-type: none"> <li>• Halk Eğitim Müdürlüğü ile işbirliği yapılarak Eğitici Kurslar Düzenlenmesi</li> <li>• Veli rehberlik faaliyetleri(Seminerler)</li> </ul>

<ul style="list-style-type: none"> <li>Bilgi teknoloji sınıfının etkin kullanımını sağlamak</li> <li>Kursların açılması ve değerlendirilmesi</li> </ul>	<ul style="list-style-type: none"> <li>Velilere yönelik sosyal faaliyetler (Aile Eğitimi.)</li> </ul>
<b>2 Kurslar</b> <ul style="list-style-type: none"> <li>Yetiştirme</li> <li>Hazırlama</li> <li>Etüt</li> </ul>	<b>FAALİYET ALANI:</b> Kurslara katılımın sağlanması Kurs sürecinin ve sonucunun değerlendirilmesi
<b>3 Proje çalışmaları</b> <ul style="list-style-type: none"> <li>AB Projeleri</li> <li>Sosyal Projeler</li> <li>Okul özgün proje çalışmaları</li> <li>Mahalli ve ulusal projelere etkin katılım sağlamak</li> </ul>	Farklı proje ve etkinliklerle okul ortamının geliştirilmesi(.....)

## 2.6 Paydaş Analizi

Kurumumuzun temel paydaşları öğrenci, veli ve öğretmen olmakla birlikte eğitimin dışsal etkisi nedeniyle okul çevresinde etkileşim içinde olunan geniş bir paydaş kitlesi bulunmaktadır. Paydaşlarımızın görüşleri anket, toplantı, dilek ve istek kutuları, elektronik ortamda iletilen önerilerde dâhil olmak üzere çeşitli yöntemlerle sürekli olarak alınmaktadır.

*Tablo 4. Paydaş Sınıflandırma ve Önceliklendirme Tablosu*

PAYDAŞLAR	İÇ PAYDAŞ	DIŞ PAYDAŞ	ÖNCELİĞİ (5 Yüksek Öncelik -1 Düşük Öncelik)
Millî Eğitim Bakanlığı		X	5
Valilik		X	5
İl Millî Eğitim Müdürlüğü		X	5
Kaymakamlık		X	5
İlçe Millî Eğitim Müdürlüğü		X	5
Öğretmenler	X		5
Öğrenciler	X		5
Veliler	X		5
Okul Aile Birliği	X		5
Diğer çalışanlar	X		5
Gebze Belediyesi		X	3
Güvenlik Güçleri (Emniyet, Jandarma)		X	3
Muhtarlık		X	2
Sivil Toplum Örgütleri		X	2

## **GZFT (Güçlü, Zayıf, Fırsat, Tehdit) Analizi \***

Okulumuzun temel istatistiklerinde verilen okul künyesi, çalışan bilgileri, bina bilgileri, teknolojik kaynak bilgileri ve gelir gider bilgileri ile paydaş anketleri sonucunda ortaya çıkan sorun ve gelişime açık alanlar iç ve dış faktör olarak değerlendirilerek GZFT tablosunda belirtilmiştir. Dolayısıyla olguyu belirten istatistikler ile algıyı ölçen anketlerden çıkan sonuçlar tek bir analizde birleştirilmiştir.

Kurumun güçlü ve zayıf yönleri donanım, malzeme, çalışan, iş yapma becerisi, kurumsal iletişim gibi çok çeşitli alanlarda kendisinden kaynaklı olan güçlülükleri ve zayıflıkları ifade etmektedir ve ayırmda temel olarak okul müdürü/müdürlüğü kapsamında bakılarak iç faktör ve dış faktör ayrımı yapılmıştır.

## **İçsel Faktörler**

### **Güçlü Yönler**

Öğretmenler	1.Öğretmenlerimizin tamamı en az 4 yıllık fakülte mezunu olmaları
Çalışanlar	Öğretmenimizin çoğunun kıdem yılı olarak 10 yıl ve üzerinde çalışıyor olması, bunun yanı sıra dinamik, iş birliğine açık ve çalışkan olmaları İlkokul olmamız hasebiyle öğretmenlerimizin çoğunun bayan olması Öğretmenlerimizin teknolojiye açık ve eğitimde kullanıyor olması
Veliler	Öğrencilerin ikametgahlarının okula yakın olması
Bina ve Yerleşke	Binanın yeni olmasından dolayı masrafının az olması
Donanım	Teknolojik olarak her sınıfımızda projeksiyon, internet bağlantısının olması Fotokopi, baskı makinesi, yazıcı, bilgisayar ve ses sistemi gibi teknolojik araçların varlığı
Bütçe	Mali olarak Okul-Aile Birliğinin olması, kantin kira geliri, okul servis gelirlerinin olması
Yönetim Süreçleri	Planlanan görevlerin zamanında yapılması ve takibi Okulla ilgili alınan kararlarda fikir birliği ve katılımın sağlanması Belirli bir kurum kimliğinin oluşması
İletişim Süreçleri	Zümreler arası paylaşım ve iletişimin iyi olması Uyumlu bir idari yapının olması ve gerekli yazışmaların zamanında yapılması İdare öğretmen diyalogunun iyi olması

### **Zayıf Yönler**

Öğretmenler	Ücretli öğretmenlerin olması, Öğretmenlerimizin çoğunun bayan olması, Bir kütüphanenin bulunmaması, Kapalı bir spor salonunun olmaması, osyal ve kültürel faaliyetlerin yetersizliği,
Çalışanlar	Yeterli sayıda kadrolu yardımcı personelin olmaması
Veliler	Öğrencilerin küçük olmasından veli iletişiminde ve bilgilendirilmesinde güçlük yaşanması, Bilinçli ve eğitime değer veren veli mevcudiyetinin yeterli olmaması
Bina ve Yerleşke	İki farklı binanın olmasından dolayı bakım ve kontrolün güçlüğü, Ağaç ve yeşil alan olmaması
Donanım	Teknolojik alanda farklı iki bina olmasından kaynaklı internet bağlantısında sıkıntıların yaşanması,
Bütçe	Mali kaynakların yetersiz olması Genel bakım, boya ve tadilat işlerinin çokluğu,

## **Dışsal Faktörler**

### **Fırsatlar**

Politik	AB projelerinin olması
---------	------------------------

	4+4+4 projesi kapsamında okulların çağ nüfusuna göre ayrılmış olması,
Ekonomik	İl ve ilçe kantin paylarından alınan maddi yardımlar Özel firmaların çocuklara yönelik olarak yaptıkları giyim ve kırtasiye yardımları
Sosyolojik	Farklı coğrafya ve kültürden öğrencilerimizin olması,
Teknolojik	Fatih projesi ve MEB'nin internet desteğinin olması,
Mevzuat-Yasal	Halk eğitim merkezi ortaklığında ailelere yönelik farklı eğitimlerin verilmesi Bazı konularda belediyenin destek sağlaması ve yine belediye destekli geri kazanım projesi. Personelin kendini geliştirmesine yönelik merkezi ve mahalli eğitim,seminer ve kursların düzenlenmesi
Ekolojik	Okulumuza ulaşımın kolay olması,

### Tehditler

Politik	Eğitim politikalarının sürekli değişiyor olması,
Ekonomik	Çevremizdeki esnaflar ve diğer özel kuruluşların okulumuza desteklerinin olmaması Velilerin gelir durumlarının düşük olması, Öğretmen maaşlarının yeterli olmaması,
Sosyolojik	Parçalanmış ve problemlili ailelerin varlığı,--Eğitim bölgemizin aşırı göç alması,- --Veli eğitim seviyesinin düşük olması,--Medyanın olumsuz etkileri,
Teknolojik	Milli eğitimin sağlamış olduğu internetin sınırlı ve yavaş olması,
Mevzuat-Yasal	Devamsızlıklarla mücadelede gerekli yaptırımların uygulanmaması
Ekolojik	Okulun dere yatağında bulunması, Okul bahçesinin dar ve zeminin tamamen beton bir yapıdan oluşması, Okulun ana çıkış kapısının direk olarak yola işlek bir sokağa açılması,

### Gelişim ve Sorun Alanları

Gelişim ve sorun alanları analizi ile GZFT analizi sonucunda ortaya çıkan sonuçların planın geleceğe yönelim bölümü ile ilişkilendirilmesi ve buradan hareketle hedef, gösterge ve eylemlerin belirlenmesi sağlanmaktadır.

Gelişim ve sorun alanları ayırımında eğitim ve öğretim faaliyetlerine ilişkin üç temel tema olan Eğitime Erişim, Eğitimde Kalite ve kurumsal Kapasite kullanılmıştır. Eğitime erişim, öğrencinin eğitim faaliyetine erişmesi ve tamamlamasına ilişkin süreçleri; Eğitimde kalite, öğrencinin akademik başarısı, sosyal ve bilişsel gelişimi ve istihdamı da dâhil olmak üzere eğitim ve öğretim sürecinin hayata hazırlama evresini; Kurumsal kapasite ise kurumsal yapı, kurum kültürü, donanım, bina gibi eğitim ve öğretim sürecine destek mahiyetinde olan kapasiteyi belirtmektedir.

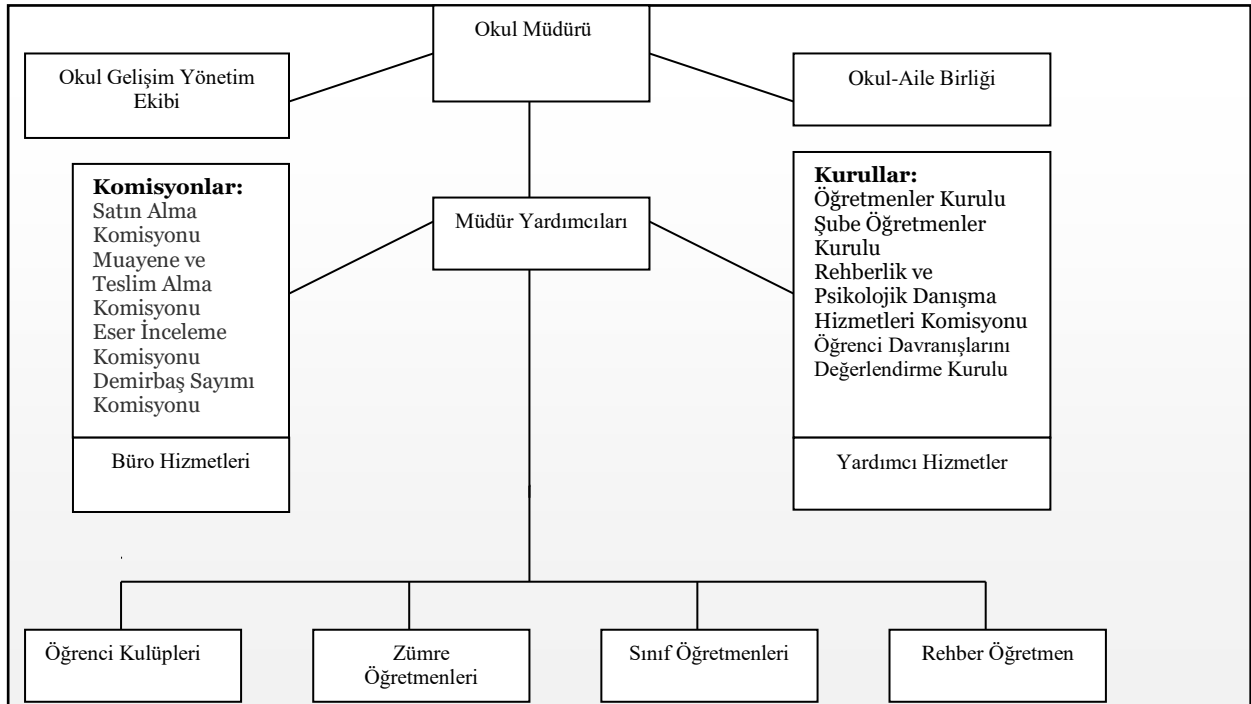
<b>Eğitime Erişim</b>	<b>Eğitimde Kalite</b>	<b>Kurumsal Kapasite</b>
Okullaşma Oranı	Akademik Başarı	Kurumsal İletişim
Okula Devam/ Devamsızlık	Sosyal, Kültürel ve Fiziksel Gelişim	Kurumsal Yönetim
Okula Uyum, Oryantasyon	Sınıf Tekrarı	Bina ve Yerleşke
Özel Eğitime İhtiyaç Duyan Bireyler	İstihdam Edilebilirlik ve Yönlendirme	Donanım
Yabancı Öğrenciler	Öğretim Yöntemleri	Temizlik, Hijyen
Hayat boyu Öğrenme	Ders araç gereçleri	İş Güvenliği, Okul Güvenliği
		Taşıma ve servis

Kuruluş içi analiz; insan kaynaklarının yetkinlik düzeyi, kurum kültürü, teknoloji ve bilişim altyapısı, fiziki ve mali kaynaklara ilişkin analizlerin yapılarak okul/kurumun mevcut kapasitesinin değerlendirilmesidir. Ayrıca, bu bölümde okul/kurumun teşkilat şemasına da yer verilir.

Etkili bir okul/kurum içi analiz süreci; okul/kurumun kaynaklarını, varlıklarını, özelliklerini, yeterliliklerini, yeteneklerini, fırsat alanlarını ve başarısızlıklarını belirlemek için okul/kurumun içinde etkileşime giren tüm bileşenlerinin değerlendirildiği bir süreçtir. Okul/kurum içi analiz sürecinde yararlanılabilecek farklı araçlar vardır. Her bir aracın analiz sürecinin bir dışlisi olarak sunacağı katkı değerlidir. Örneğin, insan kaynakları verileri eğitim planlaması ya da iş değerlendirmeleri gibi alanlarda yapılacak analizlere katkı sağlayacaktır. Ne kadar fazla araçtan faydalanılırsa okul/kurumun durumuna dair o kadar net bir tablo çizilmiş olacaktır. Okul/kurumların okul/kurum içi analiz sürecinde kullanabilecekleri araçlar, içerikleri ve nasıl erişim sağlayabileceklerine dair bilgiler Tablo 4'te verilmiştir.

Okul/Kurum İçi	Analiz İçerik Tablosu
Öğrenci sayıları	Sınıf kademeleri, meslek alan dalları, kaynaştırma öğrencileri, yabancı uyruklu öğrenciler gibi demografik özelliklere dair detaylı sınıflandırmaları kapsamalıdır. e-Okul kayıtları kullanılarak hazırlanabilir.
Akademik başarı verileri	e-Okul kayıtları kullanılarak erişim sağlanabilir.
Sosyal-kültürel-bilimsel ve sportif başarı verileri	Belirtilen alanlarda yarışma ödülleri ya da lisansları olan öğrencilere dair sayısal verileri kapsamalıdır.
Öğrenme stilleri envanteri	Okul rehberlik servisi tarafından uygulanmaktadır. Devam-devamsızlık verileri e-Okul kayıtları kullanılarak erişim sağlanabilir. Aynı
Devam-devamsızlık verileri	e-Okul kayıtları kullanılarak erişim sağlanabilir. Aynı zamanda okul rehberlik servisi tarafından devamsızlık nedenleri anketi uygulanarak detaylı bir analiz gerçekleştirilmesi önerilmektedir.
Okul disiplini etkileyen faktörler anketi	Okul rehberlik servisi tarafından uygulanmaktadır.
İnsan kaynakları verileri	İdareci, öğretmen ve destek personeline dair sayısal veriler, lisans ya da yüksek lisans programlarından mezuniyet durumlarını da kapsamalıdır.
Öğretmenlerin hizmet içi eğitime katılma oranları	MEBBİS verileri kullanılarak erişim sağlanabilir.
Öğrenme ortamı verileri	Okulun fiziki yapısına (ana ve ek binalar, kapalı spor salonu vb.) ve öğrenme ortamlarına (sınıf sayısı, laboratuvar ve kütüphane vb.) dair verileri içermelidir.
Okul/kurum ortamını değerlendirme anketi	Okul rehberlik servisi tarafından uygulanmaktadır.

### 2.7.1 Teşkilat Yapısı



Okulumuzun insan kaynakları yönetime ilişkin temel politika ve stratejileri Milli Eğitim Bakanlığının politika ve stratejisine uyumlu olarak “çalışanların yönetimi süreci” kapsamında yürütülmektedir. İnsan kaynaklarına ilişkin politika ve stratejiler okulumuzun kilit süreçleri ile uyum içerisindedir. Okulumuzun kilit süreçleri Okul Gelişim Yönetim Ekibinde “eğitim-öğretim süreci”, ”okul-veli ve öğrenci işbirliği süreci” olarak belirlenmiştir.

Okulumuzda işe alma, işten çıkarma ve ücretlendirme ile ilgili konular Milli Eğitim Bakanlığı kanun ve yönetmeliklerine uygun olarak yapılmaktadır. Bunun dışında destek personel alımı, mesleki yetkinlikleri ve yapılan işin niteliğine uygunluğu dikkate alınarak, belirtilen yasa ve yönetmelikleri kapsayan şartlarda okul idaresi ve Okul Aile Birliği tarafından yapılmaktadır.

Kanun ve yönetmeliklerde belirtilen ders saati sayısına ve norm kadro esasına göre insan kaynakları planlaması yapılmaktadır.

Çalışanın işten ayrılması (emekli olma, yer değiştirme) durumunda, yerine atama Milli Eğitim Bakanlığı prosedürleri doğrultusunda yapılmaktadır. Çalışanların kısa süreli (rapor, izin vb.) ayrılmaları durumunda ise dersin boş geçmemesi için gerekli planlama yapılmaktadır. Yönetici veya dersi boş olan öğretmenler derslere girmektedir.

İnsan kaynaklarına ilişkin politika ve stratejiler belirlenirken çalışanlar bu sürece dâhil edilmekte ve bu stratejiler her yıl Okul Gelişim Yönetim Ekibi tarafından güncellenmektedir

Kaliteli ve çağdaş eğitim politikamızın amacı evrensel düşüncelere sahip, yaratıcı, demokratik, insan haklarına saygılı, yeniliklere açık, katılımcı ve çağdaş bireyler yetiştirmektir.

Okul yöneticilerimiz, çalışanların ekip halinde çalışmalarının etkili halde gerçekleşmesini, özverili, uyumlu ekipler oluşturarak, onlara her konuda yardımcı ve önder olarak, okulun imkânlarını sunarak, çalışanları yüreklendirip zamanında ödüllendirerek sağlamaktadırlar.

Okulumuz çalışanlarının grup dayanışmasını sağlamak için yılda bir kez piknik, en az bir kere çalışanların katılımıyla yemekler düzenlenmektedir.

Okulumuzda eğitim-öğretim kalitesi yüksek, kendi alanlarında yetkin öğretmen kadrosu bulunmaktadır. Çalışanlar Milli Eğitim Bakanlığı mevzuatındaki değişikliklere göre bilgilendirilmekte, öğretmenlere yapılan anketlerde ihtiyaç duyulan konularla ilgili programlar Milli Eğitim Müdürlüğü ile işbirliğine gidilip hizmet içi eğitim planları yapılmaktadır. Misyon ve vizyonumuzdaki değerlere ulaşmak için çağdaş eğitim anlayışı ve çağdaş eğitim kalitesinde eğitim yapabilmek amacıyla çalışanlara kurumumuz örgüt kültürüne uygun, hizmet içi eğitimleri verilmektedir. Öğretmenlerimizin bireysel düzeyde ilgi ve yetenekleri doğrultusunda ders dışı etkinlikler, sosyal kulüpler, ders dağıtım çizelgeleri planlanmaktadır. Ekip düzeyinde ise örgüt kültürünü yansıtmak, bireysel farklılıklara önem vermek ve takım ruhuna sahip olmak ilkelerimizle hareket eden, birbirleri ile işbirliğine açık öğretmenlerimiz tarafından öğrenme olanakları oluşturulmakta ve katılıma özendirilmektedir. Öğrenme faaliyetlerine ilişkin bilgiler çeşitli ortamlardan elde edilmektedir. Çalışanların kendilerini geliştirmeleri amacıyla öğrenme faaliyetleri desteklenmekte ve seminer, toplantı, eğitim vb. katılmaları sağlanmaktadır.

## Çalışan Bilgileri

Okulumuzun çalışanlarına ilişkin bilgiler altta yer alan tabloda belirtilmiştir.

### Çalışan Bilgileri Tablosu

Unvan*	Erkek	Kadın	Toplam
Okul Müdürü ve Müdür Yardımcısı	2	1	3
Sınıf Öğretmeni	3	31	34
Branş Öğretmeni	0	8	8
Rehber Öğretmen	1	2	3
İdari Personel	0	0	0
Yardımcı Personel	3	4	7
Güvenlik Personeli	0	1	1
<b>Toplam Çalışan Sayıları</b>	<b>9</b>	<b>47</b>	<b>56</b>

### ÇALIŞANLARIN GÖREV DAĞILIMI

#### Okul Müdürü;

1. Ders okutmak
2. Kanun, tüzük, yönetmelik, yönerge, program ve emirlere uygun olarak görevlerini yürütmeye,
3. Okulu düzene koyar, Denetler.
4. Okulun amaçlarına uygun olarak yönetilmesinden, değerlendirilmesinden ve geliştirmesinden sorumludur.
5. Okul müdürü, görev tanımında belirtilen diğer görevleri de yapar.

#### Müdür Yardımcıları

1. Ders okutur.
2. Okulun her türlü eğitim-öğretim, yönetim, öğrenci, personel, tahakkuk, ayniyat, yazışma, sosyal etkinlikler, yatılılık, bursluluk, güvenlik, beslenme, bakım, nöbet, koruma, temizlik, düzen, halkla ilişkiler gibi işleriyle ilgili olarak okul müdürü tarafından verilen görevleri yapar.
3. Müdür yardımcıları, görev tanımında belirtilen diğer görevleri de yapar.

#### Öğretmen

1. İlköğretim okullarında dersler sınıf veya branş öğretmenleri tarafından okutulur.
2. Öğretmenler, kendilerine verilen sınıfın veya şubenin derslerini, programda belirtilen esaslara göre plânlamak, okutmak, bunlarla ilgili uygulama ve deneyleri yapmak, ders dışında okulun eğitim-öğretim ve yönetim işlerine etkin bir biçimde katılmak ve bu konularda kanun, yönetmelik ve emirlerde belirtilen görevleri yerine getirmekle yükümlüdürler.
3. Sınıf öğretmenleri, okuttukları sınıfı bir üst sınıfta da okuturlar.
4. İlköğretim okullarının 4'üncü ve 5'inci sınıflarında özel bilgi, beceri ve yetenek isteyen; beden eğitimi, müzik, görsel sanatlar, din kültürü ve ahlak bilgisi, yabancı dil ve bilgisayar dersleri branş öğretmenlerince okutulur.
5. Derslerini branş öğretmeni okutan sınıf öğretmeni, bu ders saatlerinde yönetimce verilen eğitim-öğretim görevlerini yapar.
6. Okulun bina ve tesisleri ile öğrenci mevcudu, yatılı-gündüzlü, normal veya ikili öğretim gibi durumları göz önünde bulundurularak okul müdürlüğüne düzenlenen nöbet çizelgesine göre öğretmenlerin, normal öğretim yapan okullarda gün süresince, ikili öğretim yapan okullarda ise kendi devresinde nöbet tutmaları sağlanır.
7. Yönetici ve öğretmenler; Resmî Gazete, Tebliğler Dergisi, genelge ve duyurulardan elektronik ortamda yayımlananları Bakanlığın web sayfasından takip eder.
8. Elektronik ortamda yayımlanmayanları ise okur, ilgili yeri imzalar ve uygularlar.
9. Öğretmenler dersleri ile ilgili araç-gereç, laboratuvar ve işliklerdeki eşyayı, okul kütüphanesindeki kitapları korur ve iyi kullanılmasını sağlarlar.

#### Yardımcı Hizmetler Personeli

1. Yardımcı hizmetler sınıfı personeli, okul yönetimince yapılacak plânlama ve iş bölümüne göre her türlü yazı ve dosyayı dağıtmak ve toplamak,
2. Başvuru sahiplerini karşılamak ve yol göstermek,
3. Hizmet yerlerini temizlemek, Aydınlatmak ve ısıtma yerlerinde çalışmak,
4. Okula getirilen ve çıkarılan her türlü araç-gereç ve malzeme ile eşyayı taşıma ve yerleştirme işlerini yapmakla yükümlüdürler.

#### Kaloriferci

1. Kaloriferci, kalorifer dairesi ve tesisleri ile ilgili hizmetleri yapar.
2. Kaloriferin kullanılmadığı zamanlarda okul yönetimince verilecek işleri yapar.
3. Kaloriferci, okul müdürüne, müdür yardımcısına ve nöbetçi öğretmene karşı sorumludur.
4. Müdürün vereceği hizmete yönelik diğer görevleri de yapar



**Tablo 6. İdari Personelin Hizmet Süresine İlişkin Bilgiler**

Hizmet Süreleri	2024 Yıl İtibarıyla	
	Kişi Sayısı	%
1-4 Yıl	0	0
5-6 Yıl	0	0
7-10 Yıl	0	0
10 Yıl Üzeri	3	% 100

**Tablo 7. Öğretmenlerin Hizmet Süreleri (Yıl İtibarıyla)**

**Çalışan Bilgileri Tablosu**

Unvan*	Erkek	Kadın	Toplam
Okul Müdürü ve Müdür Yardımcısı	2	1	3
Sınıf Öğretmeni	4	30	34
Branş Öğretmeni	0	8	8
Rehber Öğretmen	0	3	3
İdari Personel	0	0	0
Yardımcı Personel	3	4	7
Güvenlik Personeli	0	1	1
<b>Toplam Çalışan Sayıları</b>	<b>9</b>	<b>48</b>	<b>57</b>

**Tablo 8. Kurumdaki Mevcut Hizmetli Sayısı**

	Görevi	Erkek	Kadın	Eğitim Durumu	Hizmet Yılı	Toplam
1	Hizmetli	1		Ortaokul	26	1
2	Hizmetli	1		Üniversite	24	1
3	Hizmetli	1	1	Lise	8	1

**Okul/kurum Rehberlik Hizmetleri**

Mevcut Kapasite				Mevcut Kapasite Kullanımı ve Performans					
Psikolojik Danışman Norm Sayısı	Görev Yapan Psikolojik Danışman Sayısı	İhtiyaç Duyulan Psikolojik Danışman Sayısı	Görüşme Odası Sayısı	Danışmanlık Hizmeti Alan			Rehberlik Hizmetleri İle İlgili Düzenlenen Eğitim/Paylaşım Toplantısı vb. Faaliyet Sayısı		
				Öğrenci Sayısı	Öğretmen Sayısı	Veli Sayısı	Öğretmenlere Yönelik	Öğrencilere Yönelik	Velilere Yönelik
3	3	0	2	1154	54	930	5	14	22

### 2.7.3 Teknolojik Düzey

Okulumuzun teknolojik altyapısı ve teknolojiyi kullanabilme düzeyine ilişkin analizi yapılmıştır.

**Tablo 10. Teknolojik Araç-Gereç Durumu**

Araç-Gereçler	Mevcut Durum	İhtiyaç
Akıllı Tahta Sayısı	41	yok
Masaüstü Bilgisayar Sayısı	23	yok
Taşınabilir Bilgisayar Sayısı	4	yok
TV Sayısı	3	1
Yazıcı Sayısı	1	1
Fotokopi Makinası Sayısı	1	1

**Tablo 11. Fiziki Mekân Durumu**

Fiziki Mekân	Var	Yok	Adedi	İhtiyaç
Öğretmen Çalışma Odası	X		1	
Ekipman Odası	X		1	
Kütüphane	X		1	
Rehberlik Servisi			1	
Resim Odası		X		
Müzik Odası		X		
Çok Amaçlı Salon	X		1	
Spor Salonu		X		

### 2.7.4 Mali Kaynaklar

**Tablo 12. Kaynak Tablosu**

Kaynaklar	2023	2024	2025	2026	2027	2028
Genel Bütçe	85	105	125	150	180	220
Okul Aile Birliği	200	250	300	350	400	450
Kira Gelirleri	75	85	90	110	125	150
TOPLAM						

**Tablo 13. Gelir-Gider Tablosu**

YILLAR	2021		2022		2023	
	GELİR	GİDER	GELİR	GİDER	GELİR	GİDER
Temizlik	78.000	55000	100000	65000	125000	90000
Küçük Onarım		15000		20000		15000
Bilgisayar Harcamaları		0		0		0
Büro Makinaları Harcamaları		0		0		0
Telefon		0		0		0
Sosyal Faaliyetler		0		0		0
Kırtasiye		8000		15000		20000
<b>GENEL</b>		78000		100000		125000

## 2.7.5 İstatistiki Veriler

Okulumuzda yer alan sınıfların öğrenci sayıları alttaki tabloda verilmiştir.

SINIFI	ERKEK	KIZ	TOPLAM	SINIFI	ERKEK	KIZ	TOPLAM
<b>ANA A</b>	<b>13</b>	<b>14</b>	<b>27</b>	<b>2-G</b>	16	17	<b>33</b>
<b>ANA B</b>	<b>15</b>	<b>13</b>	<b>28</b>	<b>2-H</b>	17	16	<b>33</b>
<b>ANA C</b>	<b>14</b>	<b>14</b>	<b>28</b>	<b>3-A</b>	16	17	<b>33</b>
<b>ANA D</b>	<b>13</b>	<b>13</b>	<b>26</b>	<b>3-B</b>	15	19	<b>34</b>
<b>1-A</b>	18	16	<b>34</b>	<b>3-C</b>	19	15	<b>34</b>
<b>1-B</b>	17	16	<b>33</b>	<b>3-D</b>	18	13	<b>31</b>
<b>1-C</b>	18	16	<b>34</b>	<b>3-E</b>	16	17	<b>33</b>
<b>1-D</b>	19	15	<b>34</b>	<b>3-F</b>	17	16	<b>33</b>
<b>1-E</b>	17	17	<b>37</b>	<b>3-G</b>	17	16	<b>33</b>
<b>1-F</b>	18	16	<b>34</b>	<b>3-H</b>	15	17	<b>32</b>
<b>1-G</b>	19	15	<b>34</b>	<b>3-I</b>	15	17	<b>32</b>
<b>1-H</b>	18	16	<b>34</b>	<b>4-A</b>	17	14	<b>33</b>
<b>1-I</b>	18	16	<b>34</b>	<b>4-B</b>	15	17	<b>32</b>
<b>2-A</b>	16	17	<b>33</b>	<b>4-C</b>	14	15	<b>29</b>
<b>2-B</b>	17	16	<b>33</b>	<b>4-D</b>	13	17	<b>30</b>
<b>2-C</b>	17	17	<b>34</b>	<b>4-E</b>	18	12	<b>30</b>
<b>2-D</b>	16	17	<b>33</b>	<b>4-F</b>	14	16	<b>30</b>
<b>2-E</b>	14	18	<b>32</b>	<b>4-G</b>	15	16	<b>31</b>
<b>2-F</b>	17	15	<b>32</b>	<b>4-H</b>	14	17	<b>31</b>

SINIFI	ÖZEL EĞİTİM ÖĞRENCİLERİ		Toplam
	Kız Öğrenci Sayısı	Erkek Öğrenci Sayısı	
HAFİF DÜZEYDE ZİH. YET. 1	1	4	5
HAFİF DÜZEYDE ZİH. YET. 2	4	2	6
HAFİF DÜZEYDE ZİH. YET. 3	4	2	6
HAFİF DÜZEYDE ZİH. YET. 4	0	3	3
<b>TOPLAM</b>	<b>9</b>	<b>11</b>	<b>20</b>

SINIFI	DESTEK EĞİTİM		Toplam
	Kız Öğrenci Sayısı	Erkek Öğrenci Sayısı	
1/A	0	1	1
1/D	1	0	1
1/F	1	0	1
2/A	0	1	1
3/A	0	1	1
3/B	0	1	1
3/D	1	0	1
4/B	1	1	2
4/C	2	0	2
4/D	1	0	1
4/E	0	1	1
<b>TOPLAM</b>	<b>7</b>	<b>6</b>	<b>13</b>

### TÖRENLER VE KUTLAMALAR

SINIFI	Katılan Öğretmen Sayısı	Katılan Öğrenci Sayısı	Katılan Veli Sayısı	Toplam
29 Ekim Cumhuriyet Bayramı	36	1154	920	2110
10 Kasım Atatürk Haftası	36	1154	813	2003
24 Kasım Öğretmenler Günü	36	1154	700	1890
12 Mart İstiklal Marşının Kabulü	36	1154	350	1540
18 Mart Şehitler Günü	36	1154	400	1590
23 Nisan Ulusal Egemenlik ve Çocuk Bayramı	36	1154	970	2160

## 2.8 Çevre Analizi (PESTLE)

Çevre analiziyle okul/kurum üzerinde etkili olan veya olabilecek politik, ekonomik, sosyo-kültürel, teknolojik, yasal çevresel dış etkenlerin tespit edilmesi amaçlanmıştır.

*Tablo ... PESTLE Analiz Tablosu*

<b>Politik-Yasal etkenler</b>	<b>Ekonomik etkenler</b>
<ul style="list-style-type: none"><li>• Kalkınma Planı ve Orta Vadeli Program,</li><li>• Bakanlık, il ve ilçe stratejik planlarının incelenmesi,</li><li>• Yasal yükümlülüklerin belirlenmesi,</li><li>• Oluşturulması gereken kurul ve komisyonlar,</li><li>• Okul/kurum çevresindeki politik durum.</li></ul>	<ul style="list-style-type: none"><li>• Okul/kurumun bulunduğu çevrenin genel gelir durumu,</li><li>• İş kapasitesi,</li><li>• Okul/kurumun gelirini arttırıcı unsurlar,</li><li>• Okul/kurumun giderlerini arttıran unsurlar,</li><li>• Tasarruf sağlama imkânları,</li><li>• İşsizlik durumu,</li><li>• Mal-ürün ve hizmet satın alma imkânları,</li><li>• Kullanılabilir bütçe</li></ul>
<b>Sosyokültürel etkenler</b>	<b>Teknolojik etkenler</b>
<ul style="list-style-type: none"><li>• Kariyer beklentileri,</li><li>• Ailelerin ve öğrencilerin bilinçlenmeleri,</li><li>• Aile yapısındaki değişimler (geniş aileden çekirdek aileye geçiş, erken yaşta evlenme vs.),</li><li>• Nüfus artışı,</li><li>• Göç,</li><li>• Nüfusun yaş gruplarına göre dağılımı,</li><li>• Hayat beklentilerindeki değişimler (Hızlı para kazanma hırısı, lüks yaşama düşkünlük, kırsal alanda kentsel yaşam),</li><li>• Beslenme alışkanlıkları,</li><li>• Değerler, mesleki etik kuralları vb.</li></ul>	<ul style="list-style-type: none"><li>• Okul/kurumun teknoloji kullanım durumu</li><li>• e- Devlet uygulamaları,</li><li>• Dijital Platformlar üzerinden uzaktan eğitim imkânları,</li><li>• Okul/kurumun sahip olmadığı teknolojik araçlar</li><li>• Personelin ve öğrencilerin teknoloji kullanım kapasiteleri,</li><li>• Personelin ve öğrencilerin sahip olduğu teknolojik araçlar,</li><li>• Teknoloji alanındaki gelişmeler</li><li>• Teknolojinin eğitimde kullanımı</li></ul>
<b>Çevresel Etkenler</b>	
<ul style="list-style-type: none"><li>• Hava ve su kirlenmesi,</li><li>• Toprak yapısı,</li><li>• Bitki örtüsü,</li><li>• Doğal kaynakların korunması için yapılan çalışmalar,</li><li>• Çevrede yoğunluk gösteren hastalıklar,</li><li>• Doğal afetler (deprem kuşağında bulunma vb.)</li></ul>	

## 2.9 Güçlü ve Zayıf Yönler ile Fırsatlar ve Tehditler (GZFT) Analizi

### **GZFT (Güçlü, Zayıf, Fırsat, Tehdit) Analizi \***

Okulumuzun temel istatistiklerinde verilen okul künyesi, çalışan bilgileri, bina bilgileri,

teknolojik kaynak bilgileri ve gelir gider bilgileri ile paydaş anketleri sonucunda ortaya çıkan sorun ve gelişime açık alanlar iç ve dış faktör olarak değerlendirilerek GZFT tablosunda belirtilmiştir. Dolayısıyla olguyu belirten istatistikler ile algıyı ölçen anketlerden çıkan sonuçlar tek bir analizde birleştirilmiştir.

Kurumun güçlü ve zayıf yönleri donanım, malzeme, çalışan, iş yapma becerisi, kurumsal iletişim gibi çok çeşitli alanlarda kendisinden kaynaklı olan güçlülükleri ve zayıflıkları ifade etmektedir ve ayırında temel olarak okul müdürü/müdürlüğü kapsamında bakılarak iç faktör ve dış faktör ayrımı yapılmıştır.

## İçsel Faktörler

### Güçlü Yönler

Öğrenciler	1.Öğretmenlerimizin tamamı en az 4 yıllık fakülte mezunu olmaları
Çalışanlar	Öğretmenimizin çoğunun kıdem yılı olarak 10 yıl ve üzerinde çalışıyor olması, bunun yanı sıra dinamik, iş birliğine açık ve çalışkan olmaları İlkokul olmamız hasebiyle öğretmenlerimizin çoğunun bayan olması Öğretmenlerimizin teknolojiye açık ve eğitimde kullanıyor olması
Veliler	Öğrencilerin ikametgahlarının okula yakın olması
Bina ve Yerleşke	Binanın yeni olmasından dolayı masrafının az olması
Donanım	Teknolojik olarak her sınıfımızda projeksiyon, internet bağlantısının olması Fotokopi, baskı makinesi, yazıcı, bilgisayar ve ses sistemi gibi teknolojik araçların varlığı
Bütçe	Mali olarak Okul-Aile Birliğinin olması, kantin kira geliri, okul servis gelirlerinin olması
Yönetim Süreçleri	Planlanan görevlerin zamanında yapılması ve takibi Okulla ilgili alınan kararlarda fikir birliği ve katılımın sağlanması Belirli bir kurum kimliğinin oluşması
İletişim Süreçleri	Zümreler arası paylaşım ve iletişimin iyi olması Uyumlu bir idari yapının olması ve gerekli yazışmaların zamanında yapılması İdare öğretmen diyalogunun iyi olması

### Zayıf Yönler

Öğrenciler	1. Ücretli öğretmenlerin olması, 2. Öğretmenlerimizin çoğunun bayan olması, 3. Bir kütüphanenin bulunmaması, 4. Kapalı bir spor salonunun olmaması, 5. Sosyal ve kültürel faaliyetlerin yetersizliği,
Çalışanlar	Yeterli sayıda kadrolu yardımcı personelin olmaması
Veliler	Öğrencilerin küçük olmasından veli iletişiminde ve bilgilendirilmesinde güçlük yaşanması, Bilinçli ve eğitime değer veren veli mevcudiyetinin yeterli olmaması
Bina ve Yerleşke	İki farklı binanın olmasından dolayı bakım ve kontrolün güçlüğü, Ağaç ve yeşil alan olmaması
Donanım	Teknolojik alanda farklı iki bina olmasından kaynaklı internet bağlantısında sıkıntıların yaşanması,
Bütçe	Mali kaynakların yetersiz olması Genel bakım, boya ve tadilat işlerinin çokluğu,

## Dışsal Faktörler

### Fırsatlar

Politik	AB projelerinin olması
---------	------------------------

Ekonomik	İl ve ilçe kantin paylarından alınan maddi yardımlar Özel firmaların çocuklara yönelik olarak yaptıkları giyim ve kırtasiye yardımları
Sosyolojik	Farklı coğrafya ve kültürden öğrencilerimizin olması,
Teknolojik	Fatih projesi ve MEB'nin internet desteğinin olması, Tasarım ve Bilgisayar sınıfları, Akıllı Tahtaların olması.
Mevzuat-Yasal	Halk eğitim merkezi ortaklığında ailelere yönelik farklı eğitimlerin verilmesi Bazı konularda belediyenin destek sağlaması ve yine belediye destekli geri kazanım projesi. Personelin kendini geliştirmesine yönelik merkezi ve mahalli eğitim,seminer ve kursların düzenlenmesi
Ekolojik	Okulumuza ulaşımın kolay olması,

### **Tehditler**

Politik	Eğitim politikalarının sürekli değişiyor olması, Bakanlığın okul için bir bütçe vermemesi,
Ekonomik	Çevremizdeki esnaflar ve diğer özel kuruluşların okulumuza desteklerinin olmaması Velilerin gelir durumlarının düşük olması, Öğretmen maaşlarının yeterli olmaması,
Sosyolojik	Parçalanmış ve problemlili ailelerin varlığı, Eğitim bölgemizin aşırı göç alması,---Veli eğitim seviyesinin düşük olması, Medyanın olumsuz etkileri,
Teknolojik	Milli eğitimin sağlamış olduğu internetin sınırlı ve yavaş olması,
Mevzuat-Yasal	Devamsızlıklarla mücadelede gerekli yaptırımların uygulanmaması
Ekolojik	Okulun dere yatağında bulunması, Okul bahçesinin dar ve zeminin tamamen beton bir yapıdan oluşması, Okulun ana çıkış kapısının direk olarak yola işlek bir sokağa açılması,

# 3.BÖLÜM

## GELECEĞE BAKIŞ

### 3. GELECEĞE BAKIŞ

Okul Müdürlüğümüzün Misyon, vizyon, temel ilke ve değerlerinin oluşturulması kapsamında öğretmenlerimiz, öğrencilerimiz, velilerimiz, çalışanlarımız ve diğer paydaşlarımızdan alınan görüşler, sonucunda stratejik plan hazırlama ekibi tarafından oluşturulan Misyon, Vizyon, Temel Değerler; Okulumuz üst kurulana sunulmuş ve üst kurul tarafından onaylanmıştır.

#### MİSYONUMUZ

Milli Eğitim Temel Kanununda yer alan genel ve özel amaçlara uygun olarak; Sağlam karakterli, dürüst, kuvvetli bir vatan ve millet sevgisi olan, insani, milli ve ahlaki değerlerle donanmış, ülkesine yararlı, okuyan, inceleyen, araştıran, milli ve evrensel değerleri tanıyan benimseyen, araştırmacı, sorgulayıcı, kendi ayakları üzerinde durabilen, kendi düşüncelerini savunurken başkalarının düşünce ve haklarına saygı gösteren, görev ve sorumluluklarının bilincinde olan öğrenciler yetiştirmek.

#### VİZYONUMUZ

Türk Milli Eğitim sisteminin genel amaç ve temel ilkeleri doğrultusunda; öğrenme için her türlü fırsatın sağlandığı bilgili, becerili ve iyi bir ahlâka sahip nitelikli öğrencilerin yetiştirildiği, temiz, hijyenik, bakımlı, kaliteyi arttırma yönünde prensipleri olan ve bu prensiplerden ödün vermeyen, profesyonel, yeniliklere açık, bilgi birikimi tam, çalışkan, özverili ve amatör ruhlu bir eğitim kadrosu olan ve tercih edilen bir okul olmaktır.

#### TEMEL DEĞERLERİMİZ

- 1. Ülkemizin geleceğinden sorumluyuz.**
- 2. Eğitime yapılan yardımı kutsal sayar ve her türlü desteği veririz.**
- 3. Toplam Kalite Yönetimi felsefesini benimseriz.**
- 4. Planlı ve düzenli çalışırız.**
- 5. Kurumda çalışan herkesin katılımı ile sürecin devamlı olarak iyileştirileceğine ve geliştirileceğine inanırız.**
- 6. Sağlıklı bir çalışma ortamı içerisinde çalışanları tanıyarak fikirlerine değer verir ve işimizi önemseriz.**
- 7. Mevcut ve potansiyel hizmet bekleyenlerin ihtiyaçlarına odaklanırız.**
- 8. Kendimizi geliştirmeye önem verir, yenilikçi fikirlere yararlanırız.**
- 9. Öğrencilerin, öğrenmeyi öğrenmesi ilk hedefimizdir.**
- 10. Okulumuzla ve öğrencilerimizle gurur duyarız.**
- 11. Öğrencilerimizi, yaratıcı yönlerinin gelişmesi için teşvik ederiz.**



12. Öğrenme problemi olan öğrencilerimiz için özel destek programları hazırlarız.

13. Biz, birbirimize ve kendimize güveniriz.

14. Öğrencilerimiz, bütün çalışmalarımızın odak noktasıdır.

### 3.4 Amaç, Hedef ve Performans Göstergesi ile Stratejiler

Tablo 15 Amaç, Hedef, Gösterge ve Stratejilere İlişkin Tablolar

TEMA	EĞİTİM-ÖĞRETİME ERİŞİM ve KATILIM								
<b>Amaç 1</b>	Okulumuz hedef kitlesinde bulunan bütün öğrencilerin adil şartlarda en iyi eğitimi alması konusunda eğitime ve öğretime erişimi sağlamak								
<b>Hedef 1.1</b>	Plan dönemi sonuna kadar tüm öğrenciler eğitimindeki öğrenci devamsızlıklarının asgari seviyeye indirilmesini; özel eğitim ihtiyacı olan öğrencilerin özel eğitime erişim oranının artırılmasını; öğrenciler ile ilgili velilere gerçekçi ve sık geri dönütler vererek, okul-veli etkileşiminin artırılmasını ve yetenekli öğrencilerin tespit edilerek özel yeteneklerini geliştirebilecekleri ortamlar sağlamak								
<b>Performans Göstergeleri</b>	<b>Hedefe Etkisi</b>	<b>Başlangıç Değeri</b>	<b>2024</b>	<b>2025</b>	<b>2026</b>	<b>2027</b>	<b>2028</b>	<b>İzleme Sıklığı</b>	<b>Rapor Sıklığı</b>
<b>PG 1.1.1</b> İlkokul eğitimde devamsızlık yapan öğrenci oranı (%)	%100	%0,2	%0,2	%0,1	0	0	0	Ayda bir	Ayda bir
<b>PG 1.1.2</b> Özel eğitime ihtiyaç duyan bireylerin kendilerine uygun eğitime erişim oranı (%)	%100	%100	%100	%100	%100	%100	%100	Ayda bir	Ayda bir
<b>PG 1.1.3</b> Öğrenciler ile ilgili velilere yapılan geri bildirim sayısı	%100	20	20	25	30	35	40	Ayda bir	Ayda bir
<b>PG 1.1.4</b>									
<b>Koordinatör Birim</b>	Okul İdaresi Öğretmenler Rehberlik Servisi								
<b>İş birliği Yapılacak Birimler</b>	Rehberlik servisi								
<b>Riskler</b>									
<b>Stratejiler</b>	Her bireyin hakkı olan eğitime ulaşabilmesi ve bu eğitimi tamamlayabilmesidir.								
<b>Maliyet Tahmini</b>	Maliyet içermemektedir.								
<b>Tespitler</b>									
<b>İhtiyaçlar</b>									

Performans göstergesinin Hedefe Etkisi yüzde olarak ifade edilir. Amaca hizmet edecek hedeflerin tamamı %100 başarı performansı olarak düşünülerek tüm hedeflerinin toplamı için %100'lük oran bulmalıdır.

TEMA	EĞİTİM-ÖĞRETİME ERİŞİM ve KATILIM								
<b>Amaç 1</b>	Her eğitim ve öğretim kademesinde, özverili ve deneyimli personelle; ruhsal ve fiziksel gelişim süreçleri dikkate alınarak, ulusal ve uluslararası ölçütlerde düzenlenen sportif, sanatsal ve kültürel aktiviteler eşliğinde; akademik bilgi ve iletişim teknolojileri alanında ilgi ve yeteneğine göre beceri, tutum ve davranış geliştirebilen, dil becerileri yüksek, iletişime ve öğrenmeye açık, özgüven sahibi, girişimci, yenilikçi ve yaratıcı bireylerin yetiştirilerek eğitim ve öğretimde kalite artırılabilecektir.								
<b>Hedef 1.2</b>	Öğrencilerin akademik başarı ve öğrenme kazanımları dikkate alınarak, öğrencilerimiz arasındaki başarı düzeyi farklılıklarını azaltmak ve eğitim kalitesini yükseltmek.								
Performans Göstergeleri	Hedef Etkisi	Başlangıç Değeri	2024	2025	2026	2027	2028	İzleme Sıklığı	Rapor Sıklığı
<b>PG 1.2.1</b> Öğrenci başına okunan kitap sayısı	%100	15	20	25	30	35	40	Hafta da bir	Ay da bir
<b>PG 1.2.2</b> Eğitim öğretim sürecinde bilimsel, sanatsal, sportif ve kültürel faaliyetlere katılan öğrenci sayısı	%100	855	870	885	900	900	900	Ay da bir	Ay da bir
<b>PG 1.2.3</b> Okuldaki sınıf kitaplıklarından yararlanan öğrenci sayısı	%100	855	870	885	900	900	900	Hafta da bir	Ay da bir
<b>PG 1.2.4</b>									
<b>Koordinatör Birim</b>	Okul İdaresi Öğretmenler Rehberlik Servisi								
<b>İş birliği Yapılacak Birimler</b>									
<b>Riskler</b>	Sınıf kitaplığı oluşumunda veli işbirliği yetersizliği								
<b>Stratejiler</b>	Türkçe dersinde ders saatinin bir bölümü okumaya ayrılacak ve okul müdürlüğünce planlanan zamanlarda okuma etkinlikleri düzenlenecektir.								
<b>Maliyet Tahmini</b>	Sınıf kitaplığı oluşumunda okul aile birliğince 7000 tl katkıda bulunması								
<b>Tespitler</b>									
<b>İhtiyaçlar</b>	Daha geniş ve konforlu şekilde düzenlenmiş kütüphane								

TEMA	EĞİTİM-ÖĞRETİMDE KALİTE								
<b>Amaç 2</b>	Öğrencilerin beslenme alışkanlıklarını sağlıklı bir çizgiye çekmek.								
<b>Hedef 2.1</b>	Öğrencilerin fastfood, gazlı içecek, yağlı çerez vb. sağlıksız ürünleri tüketmesini 2028 yılı plan dönemi sonuna kadar %50 oranında azaltmak								
Performans Göstergeleri	Hedefe Etkisi	Başlangıç Değeri	2024	2025	2026	2027	2028	İzleme Sıklığı	Rapor Sıklığı
<b>PG 2.1.1</b> Velilere ve öğrencilere verilen bilgilendirme toplantılarına katılım sayısı, Okul kantininde gazlı içecek, yağlı çerez vb. satışının süre içerisinde azaltılması ile satış oranı	%100	%10	%10	%20	%30	%40	%50	Ayda bir	Ayda bir
<b>PG 2.1.2</b>									
<b>PG 2.1.3</b>									
<b>PG 2.1.4</b>									
<b>Koordinatör Birim</b>	Okul idaresi Öğretmenler								
<b>İş birliği Yapılacak Birimler</b>	Kantin								
<b>Riskler</b>	Öğrencilerin beslenme için evden sağlıksız yiyecekler getirmesi.								
<b>Stratejiler</b>	Öğrencilere sağlıklı ve dengeli beslenmelerine yönelik bilgilendirme eğitimleri ve etkinlikler yapılacaktır.								
<b>Maliyet Tahmini</b>	Maliyet içermemektedir.								
<b>Tespitler</b>									
<b>İhtiyaçlar</b>									

TEMA	EĞİTİM-ÖĞRETİMDE KALİTE								
<b>Amaç 2</b>	Geri dönüşüm konusunda öğrencileri bilinçli hale getirebilmek.								
<b>Hedef 2.2</b>	Atıkların gruplara ayrılarak toplanması ve geri dönüşüm oranının %90 oranına çıkarılması								
Performans Göstergeleri	Hedef Etkisi	Başlangıç Değeri	2024	2025	2026	2027	2028	İzleme Sıklığı	Rapor Sıklığı
<b>PG 2.2.1</b> Okuldaki geri dönüşüme kazandırılan atıkların miktarı	%100	%50	%50	%60	%70	%80	%90	Ayda bir	Ayda bir
<b>PG 2.2.2</b>									
<b>PG 2.2.3</b>									
<b>PG 2.2.4</b>									
<b>Koordinatör Birim</b>	Okul İdaresi Öğretmenler								
<b>İş birliği Yapılacak Birimler</b>	Kantin Belediye Muhtarlık								
<b>Riskler</b>	Depolama alanın yetersizliği, deponun zamanında boşaltılamaması, öğrencilerin çöp kutusuyla atık kutusunu karıştırması								
<b>Stratejiler</b>	Diğer kurum ve kuruluşlarla iş birliği içerisinde yürütülen bilimsel, sosyal, kültürel, sanatsal ve sportif alanlardaki faaliyetler artırılacaktır.								
<b>Maliyet Tahmini</b>	Depolama alanın genişletilmesi için belediyeden destek alınması.								
<b>Tespitler</b>									
<b>İhtiyaçlar</b>	Kağıt ve plastik atık kutuları								

TEMA	KURUMSAL KAPASİTE								
<b>Amaç 3</b>	Kaliteli bir eğitim için Eğitim Öğretim ortamının kalitesini arttırmak.								
<b>Hedef 3.1</b>	Kaliteli bir eğitim için 2024-2028 yılı plan dönemi sonunda gerekli olan araç gereç ve donanım eksiginin % 95 oranında azaltılması								
Performans Göstergeleri	Hedef Etkisi	Başlangıç Değeri	2024	2025	2026	2027	2028	İzleme Sıklığı	Rapor Sıklığı
<b>PG 3.1.1</b> Eğitim-öğretimin kaliteli olması için iyileştirilen araç gereç ve donanım sayısı Okuldaki mevcut araç gereç ve donanım sayısı	%100	%75	%80	%80	%85	%90	%95	Yılda bir	Yılda bir
<b>PG 3.1.2</b>									
<b>PG 3.1.3</b>									
<b>PG 3.1.4</b>									
<b>Koordinatör Birim</b>									
<b>İş birliği Yapılacak Birimler</b>	Belediye kamu idareleri								
<b>Riskler</b>	Tasarruf tedbirlerini uygulanması								
<b>Stratejiler</b>	Fiziki mekânların iyileştirilmesi için kamu idareleri, belediyeler ve işverenlerle iş birlikleri yapılacaktır.								
<b>Maliyet Tahmini</b>	Maliyet tahmini yapılamamaktadır.								
<b>Tespitler</b>									
<b>İhtiyaçlar</b>									

TEMA	KURUMSAL KAPASİTE								
<b>Amaç 3</b>	Madde ve teknoloji bağımlılığının insan yaşamını nedenli olumsuz etkilediğini tüm öğrenci ve velilere anlatabilmek.								
<b>Hedef 3.2</b>	Öğrencilerimizi gelecek nesillere sağlıklı bireyler olarak ulaştırmak için madde bağımlılığı oranını %90 oranında ortadan kaldırmak.								
Performans Göstergeleri	Hedef Etkisi	Başlangıç Değeri	2024	2025	2026	2027	2028	İzleme Sıklığı	Rapor Sıklığı
<b>PG 3.2.1</b> Uzman kişilerce verilen madde bağımlılığının zararları konusunda verilen seminer ve eğitimlere katılan öğrenci sayısı.	%100	%55	%55	%60	%75	%80	%90	Yılda bir	Yılda bir
<b>PG 3.2.2</b>									
<b>PG 3.2.3</b>									
<b>PG 3.2.4</b>									
<b>Koordinatör Birim</b>	Rehberlik servisi								
<b>İş birliği Yapılacak Birimler</b>	sivil toplum kuruluşları								
<b>Riskler</b>									
<b>Stratejiler</b>	Öğrenci, öğretmen ve velilerde farkındalık oluşturmak için bağımlılıkla mücadele, akran zorbalığı, siber zorbalık, sağlıklı beslenme ve obezite, hijyen, bulaşıcı hastalıklar ve gıda güvenliği gibi konularda alan uzmanları ile iş birliğinde eğitimler düzenlenecektir.								
<b>Maliyet Tahmini</b>	Maliyeti bulunmamaktadır.								
<b>Tespitler</b>									
<b>İhtiyaçlar</b>									

# 4.BÖLÜM

## MALİYETLENDİRME

### V. BÖLÜM: MALİYETLENDİRME

2024-2028 Stratejik Planı Faaliyet/Proje Maliyetlendirme Tablosu

#### 4. MALİYETLENDİRME

Tablo ... Tahmini Maliyet Tablosu

	2024	2025	2026	2027	2028	Toplam Maliyet
<b>Amaç 1</b> Okulumuz hedef kitlesinde bulunan bütün öğrencilerin adil şartlarda en iyi eğitimi alması konusunda eğitime ve öğretime erişimi sağlamak	0	0	0	0	0	0
<b>Hedef 1.1</b> Plan dönemi sonuna kadar tüm öğrenciler eğitimindeki öğrenci devamsızlıklarının asgari seviyeye indirilmesini; özel eğitim ihtiyacı olan öğrencilerin özel eğitime erişim oranının artırılmasını; öğrenciler ile ilgili velilere gerçekçi ve sık geri dönüşler vererek, okul-veli etkileşiminin artırılmasını ve yetenekli öğrencilerin tespit edilerek özel yeteneklerini geliştirebilecekleri ortamlar sağlamak	0	0	0	0	0	0
<b>Hedef 1.2</b>						
<b>Amaç 2</b> Her eğitim ve öğretim kademesinde, özverili ve deneyimli personelle; ruhsal ve fiziksel gelişim süreçleri dikkate alınarak, ulusal ve uluslararası ölçütlerde düzenlenen sportif, sanatsal ve kültürel aktiviteler eşliğinde; akademik bilgi ve iletişim teknolojileri alanında ilgi ve yeteneğine göre beceri, tutum ve	8500 TL	11000 TL	12500 TL	13000 TL	14000 TL	59000 TL

davranış geliştirebilen, dil becerileri yüksek, iletişime ve öğrenmeye açık, özgüven sahibi, girişimci, yenilikçi ve yaratıcı bireylerin yetiştirilerek eğitim ve üretimde kalite artırılabilecektir.						
<b>Hedef 2.1</b> Öğrencilerin akademik başarı ve öğrenme kazanımları dikkate alınarak, öğrencilerimiz arasındaki başarı düzeyi farklılıklarını azaltmak ve eğitim kalitesini yükseltmek.	8500 TL	11000 TL	12500 TL	13000 TL	14000 TL	59000 TL
<b>Hedef 2.2</b>						
<b>Amaç 3</b> Öğrencilerin beslenme alışkanlıklarını sağlıklı bir çizgiye çekmek.	0	0	0	0	0	0
<b>Hedef 3.1</b> Öğrencilerin fastfood, gazlı içecek, yağlı çerez vb.. sağlıksız ürünleri tüketmesini 2028 yılı plan dönemi sonuna kadar %50 oranında azaltmak	0	0	0	0	0	0
<b>Hedef 3.2</b>						
<b>Amaç 4</b> Geri dönüşüm konusunda öğrencileri bilinçli hale getirebilmek.	8000 TL	12000 TL	15000 TL	15000 TL	15000 TL	60000 TL
<b>Hedef 4.1</b> Atıkların gruplara ayrılarak toplanması ve geri dönüşüm oranının %90 oranına çıkarılması	8000 TL	12000 TL	15000 TL	15000 TL	15000 TL	60000 TL
<b>Amaç 5</b> Kaliteli bir eğitim için Eğitim Öğretim ortamının kalitesini arttırmak	10000 TL	10000 TL	10000 TL	10000 TL	10000 TL	50000 TL
<b>Hedef 5.1</b> Kaliteli bir eğitim için 2024-2028 yılı plan dönemi sonunda gerekli olan araç gereç ve donanım eksikliğinin % 95 oranında azaltılması	10000 TL	10000 TL	10000 TL	10000 TL	10000 TL	50000 TL
<b>Amaç 6</b> Madde ve teknoloji bağımlılığının insan yaşamını nedenli olumsuz etkilediğini tüm öğrenci ve velilere anlatabilmek.	0	0	0	0	0	0
<b>Hedef 6.1</b> Öğrencilerimizi gelecek nesillere sağlıklı bireyler olarak ulaştırmak için madde bağımlılığı oranını %90 oranında ortadan kaldırmak.	0	0	0	0	0	0
<b>Genel Yönetim Giderleri</b>	4000 TL	6000 TL	7000 TL	8500 TL	9000 TL	34500 TL
<b>TOPLAM</b>	30500 TL	3000 TL	44500 TL	46500 TL	48000tl	203500 TL



# 5.BÖLÜM

## 5. İZLEME VE DEĞERLENDİRME

Stratejik planlarda yer alan amaç ve hedeflere ulaşma durumlarının tespiti ve bu yolla stratejik planlardaki amaç ve hedeflerin gerçekleştirilebilmesi için gerekli tedbirlerin alınması izleme ve değerlendirme ile mümkün olmaktadır. Stratejik Planda yer alan performans göstergelerinin gerçekleşme durumlarının tespiti yılda iki kez yapılacaktır. Her yılın ilk altı ayında ilgili hedefe ait performans göstergelerinin performans düzeyi dikkate alınarak yapılan izlemenin ardından, yılsonu itibarıyla hedeflenen değere ulaşıp ulaşılmadığının analizi yapılacaktır.

2024-2025 Eğitim Öğretim Yılı Stratejik Plan İzleme ve Değerlendirme Tablosu					
Performans Göstergesi	Hedefe Etkisi (%)	Plan Dönemi Başlangıç Değeri *(A)	İzleme Dönemindeki Yıl Sonu Hedeflenen Değer (B)	İzleme Dönemindeki Gerçekleşme Değeri (C)	Performans (%) (C-A)/(B-A)
PG 1.1.1 Her dönem sınıf velilerine yönelik düzenlenen etkinlik sayısı	60	0	1	1	100
PG 1.1.2 En az bir aile eğitimi alan veli oranı (%)	40	25	75	60	70
Hedefe İlişkin Değerlendirmeler					

\* 2024-2028 dönemini kapsayan stratejik plan için 2023 yılsonu değeridir.

Strateji Geliştirme Kurulu Bilgileri		
Adı Soyadı	Ünvanı	Görev Yeri
Ali ALPAGUT	Okul Müdürü	Fevzi Çakmak İlkokulu
Ramiye İSAOĞLU	Müdür Yardımcısı	Fevzi Çakmak İlkokulu
Nefise ŞAHİN	Rehber Öğretmen	Fevzi Çakmak İlkokulu
Ayşe GÜRSES	Sınıf Öğretmeni	Fevzi Çakmak İlkokulu
Gamze ARSLAN	Aile Birl. Başkanı	Fevzi Çakmak İlkokulu